

แบบฟอร์มการขอเผยแพร่ข้อมูลผ่านเว็บไซต์ของหน่วยงานในราชการโรงพยาบาลศรีนคร
สำนักงานปลัดกระทรวงสาธารณสุข
ตามประกาศจังหวัดสุโขทัย
เรื่อง แนวทางการเผยแพร่ข้อมูลต่อสาธารณะผ่านเว็บไซต์ของหน่วยงาน พ.ศ.๒๕๖๑
สำหรับหน่วยงานในราชการ โรงพยาบาลศรีนคร

แบบฟอร์มการขอเผยแพร่ข้อมูลผ่านเว็บไซต์ของหน่วยงานโรงพยาบาลศรีนคร	
<p>ชื่อหน่วยงาน : ศูนย์ปฏิบัติการต่อต้านการทุจริต โรงพยาบาลศรีนคร วัน/เดือน/ปี : ๙ ธันวาคม ๒๕๖๕ หัวข้อ : ขออนุญาตประกาศเผยแพร่ผลการวิเคราะห์ผลการจัดซื้อจัดจ้างของหน่วยงานรัฐ ในเว็บไซต์ โรงพยาบาลศรีนคร ประจำปี ๒๕๖๕ รายละเอียดข้อมูล (โดยสรุป) -ตามเกณฑ์มาตรฐานการประเมินคุณธรรมและความโปร่งใสในการดำเนินงานของหน่วยงาน ภาครัฐ(MOPH Open Data integrity and Transparency Assessment : MOIT) ภายใต้แนวคิด จุดพลัง แห่งความร่วมมือ (The Power of Collaboration) ที่กำหนดให้ส่วนราชการวิเคราะห์ร้อยละของจำนวน โครงการที่ดำเนินการในปี ๒๕๖๕ จำแนกตามวิธีการจัดซื้อจัดจ้าง ทั้งนี้เพื่อเป็นการวิเคราะห์ความเสี่ยงในการ ทุจริตคอร์รัปชัน และเป็นข้อมูลในการวางแผนจัดทำแผนปฏิบัติการจัดซื้อจัดจ้างในปีงบประมาณ ๒๕๖๖ นั้น ในการนี้งานพัสดุจึงขออนุญาตเผยแพร่ผลการวิเคราะห์ผลการจัดซื้อจัดจ้างของหน่วยงาน ภาครัฐประจำปี พ.ศ.๒๕๖๕ ในเว็บไซต์โรงพยาบาลศรีนคร เพื่อประชาชนเข้าตรวจสอบได้ Link ภายนอก : ไม่มี หมายเหตุ:.....</p>	
<p>ผู้รับผิดชอบให้ข้อมูล</p> <p>กัทธก หนีต้อม</p> <p>นางสาวกิ่งดาว น้อยทิม</p> <p>ตำแหน่ง นักวิชาการพัสดุ</p> <p>วันที่ ๙ ธันวาคม ๒๕๖๕</p>	<p>ผู้อนุมัติรับรอง</p> <p>นายพงศธร เหลือหลาย</p> <p>ตำแหน่ง ผู้อำนวยการโรงพยาบาล</p> <p>วันที่ ๙ ธันวาคม ๒๕๖๕</p>
<p>ผู้รับผิดชอบการนำข้อมูลขึ้นเผยแพร่</p> <p>กัทธก หนีต้อม</p> <p>นางสาวกิ่งดาว น้อยทิม</p> <p>นักวิชาการพัสดุ</p> <p>วันที่ ๙ เดือน ธันวาคม พ.ศ.๒๕๖๕</p>	



บันทึกข้อความ

ส่วนราชการ โรงพยาบาลศรีนคร กลุ่มบริหารทั่วไป งานพัสดุ โทร. ๐-๕๕๖๑-๒๑๓๕

ที่ สท ๐๐๓๓.๙๐๑/๖๕๕

วันที่ ๘ ธันวาคม ๒๕๖๕

เรื่อง รายงานผลการดำเนินการและผลการวิเคราะห์ผลการจัดซื้อจัดจ้างปีงบประมาณ พ.ศ.๒๕๖๕ และขอ
อนุญาตนำรายงานการวิเคราะห์ผลการจัดซื้อจัดจ้างเผยแพร่บนเว็บไซต์ของโรงพยาบาลศรีนคร

เรียน ผู้อำนวยการโรงพยาบาลศรีนคร

ตามที่โรงพยาบาลศรีนคร ได้ดำเนินการจัดซื้อจัดจ้างประจำปีงบประมาณ พ.ศ.๒๕๖๕ ตาม
กรอบวงเงินการจัดสรรงบประมาณรายจ่ายประจำปีงบประมาณ พ.ศ.๒๕๖๕ งบดำเนินงาน งบลงทุน เงินนอก
งบประมาณ และได้จัดทำผลการวิเคราะห์การจัดซื้อจัดจ้าง โดยวิเคราะห์ผลการจัดซื้อจัดจ้าง
ตามร้อยละของจำนวนรายการที่ดำเนินการแล้วเสร็จในปีงบประมาณ พ.ศ.๒๕๖๕ จำแนกตามวิธีการจัดซื้อจัด
จ้าง และวิเคราะห์ผลการจัดซื้อจัดจ้างตามร้อยละของจำนวนงบประมาณที่ดำเนินการจัดซื้อจัดจ้างใน
ปีงบประมาณ พ.ศ.๒๕๖๕ จำแนกวิธีการจัดซื้อจัดจ้าง อีกทั้งวิเคราะห์ความสามารถในการประหยัด
งบประมาณได้มากน้อยเพียงใด เพื่อให้เป็นไปตามเกณฑ์มาตรฐานการประเมินคุณธรรมและความโปร่งใสใน
การดำเนินงานของหน่วยงานภาครัฐ(MOPH Open Data Integrity and Transparency Assessment :
MOIT) ที่กำหนดให้ส่วนราชการวิเคราะห์ร้อยละของจำนวนโครงการที่ดำเนินการในปี พ.ศ.๒๕๖๕ จำแนกตาม
วิธีการจัดซื้อจัดจ้าง ทั้งนี้เพื่อเป็นการวิเคราะห์ความเสี่ยงในการทุจริตคอร์รัปชันและเป็นข้อมูลในการวางแผน
จัดทำแผนปฏิบัติการจัดซื้อจัดจ้างในปีงบประมาณ ๒๕๖๖ ต่อไปนั้น

ในการนี้ โรงพยาบาลศรีนคร ได้จัดทำรายงานผลการวิเคราะห์ ผลการจัดซื้อจัดจ้าง
ปีงบประมาณ พ.ศ.๒๕๖๕ เสร็จเรียบร้อยแล้ว รายละเอียดตามแบบสรุปผลการวิเคราะห์การจัดซื้อจัดจ้าง
ปีงบประมาณ พ.ศ.๒๕๖๖ ที่แนบมาพร้อมนี้

จึงเรียนมาเพื่อโปรดพิจารณา และอนุญาตให้นำรายงานผลการวิเคราะห์ผลการจัดซื้อจัดจ้าง
ปีงบประมาณ พ.ศ.๒๕๖๕ เผยแพร่บนเว็บไซต์ของโรงพยาบาลศรีนครต่อไปด้วย

กัญดา น้อยทิม

(นางสาวกัญดา น้อยทิม)

นักวิชาการพัสดุ

อรรถกฤษ

(นายจักรกฤษ คำรูป)

นักจัดการทั่วไปชำนาญการ

หัวหน้าเจ้าหน้าที่

(นายพงศธร เหลือหลาย)

ผู้อำนวยการโรงพยาบาลศรีนคร

รายงานวิเคราะห์ผลการจัดซื้อจัดจ้างในรอบ
ปีงบประมาณ ๒๕๖๕ ที่มีลักษณะเป็นรูปเล่ม
พร้อมการวิเคราะห์แก้ไข

- คลังวัสดุยา
- คลังวัสดุทันตกรรม
- คลังวัสดุการแพทย์
- คลังวัสดุทั่วไป
- คลังวัสดุวิทยาศาสตร์การแพทย์

โรงพยาบาลศรีนคร

สารบัญ

	หน้า
รายงานผลการดำเนินการจัดซื้อจัดจ้าง	๑
- รายงานการวิเคราะห์ผลการจัดซื้อจัดจ้าง ปี ๒๕๖๕	๒
- ร้อยละของของจำนวนรายการที่ดำเนินการจัดซื้อจัดจ้าง	๒
- จำแนกตามวิธีจัดซื้อจัดจ้าง	๓
- ร้อยละของการประหยัดงบประมาณที่จัดซื้อจัดจ้าง	๔
- ร้อยละของจำนวนโครงการจำแนกตามวิธีการจัดซื้อจัดจ้าง	๔
- ร้อยละของจำนวนงบประมาณจำแนกตามวิธีการจัดซื้อจัดจ้าง	๕
- สรุปผลการดำเนินการจัดซื้อจัดจ้าง ปี ๒๕๖๕	๖
- การวิเคราะห์ความเสี่ยงจากการจัดซื้อจัดจ้าง	๘
- สรุปรายงานการวิเคราะห์ความเสี่ยงจากการจัดซื้อจัดจ้าง	๙
- ตารางแสดงการวิเคราะห์ความเสี่ยง	๑๑
- แนวทางแก้ไขและปรับปรุงกระบวนการจัดซื้อจัดจ้างพัสดุในปี ๒๕๖๕	๑๔
- กราฟแสดงการเปรียบเทียบการจัดซื้อจัดจ้าง ปีงบประมาณ ๒๕๖๕	๑๕

คำนำ

รายงานสรุปผลการวิเคราะห์ผลการจัดซื้อจัดจ้าง ปีงบประมาณ ๒๕๖๕ เล่มนี้เป็นส่วนหนึ่งของการประเมินคุณธรรมและความโปร่งใสในการดำเนินงานของหน่วยงานในสังกัดสำนักงานปลัดกระทรวงสาธารณสุข (MOPH Open Data Integrity and Transparency Assessment : MOPH) ภายใต้แนวคิดจุดพลังแห่งความร่วมมือ (The Power of Collaboration) เพื่อให้เกิดประโยชน์ในการปรับปรุง พัฒนา ในด้านคุณธรรมและความโปร่งใส และมีธรรมาภิบาลในหน่วยงาน มีการดำเนินงานเพื่อให้เกิดประโยชน์ต่อประชาชนและส่วนรวมเป็นสำคัญ และลดโอกาสที่จะทุจริตและประพฤติมิชอบในหน่วยงาน และสามารถบรรลุเป้าหมายที่กำหนดไว้ในแผนแม่บทการป้องกันปราบปรามการทุจริตและประพฤติมิชอบ

โรงพยาบาลศรีนคร

รายงานการวิเคราะห์ผลการจัดซื้อจัดจ้าง ของโรงพยาบาลศรีนคร ประจำปีงบประมาณ พ.ศ.๒๕๖๕

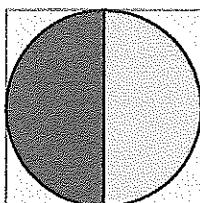
โรงพยาบาลศรีนคร ได้ดำเนินการจัดซื้อ จัดจ้าง จัดหา พัสดุ ครุภัณฑ์ ที่ดินและสิ่งก่อสร้าง ตามที่ได้รับจัดสรรงบประมาณตามพระราชบัญญัติงบประมาณรายจ่ายประจำปี พ.ศ.๒๕๖๕ และได้รับจัดสรรงบประมาณจากเงินนอกงบประมาณตามแผนงานโครงการต่าง ๆ ภายใต้ความโปร่งใส เป็นธรรม และตรวจสอบได้ เป็นไปตามพระราชกฤษฎีกากว่าด้วยหลักเกณฑ์และวิธีการบริหารกิจการบ้านเมืองที่ดี พ.ศ.๒๕๖๐ พระราชบัญญัติการจัดซื้อจัดจ้างและการบริหารพัสดุภาครัฐ พ.ศ.๒๕๖๐ ระเบียบกระทรวงการคลังว่าด้วยการจัดซื้อจัดจ้างและการบริหารพัสดุภาครัฐ พ.ศ.๒๕๖๐ และภายใต้กฎหมายและระเบียบที่เกี่ยวข้อง

โรงพยาบาลศรีนคร หน่วยการจัดซื้อจัดจ้าง ได้จัดทำรายงานผลการวิเคราะห์ผลการจัดซื้อจัดจ้างประจำปี ๒๕๖๕ จากข้อมูลการจัดซื้อจัดจ้างเงินงบประมาณและเงินนอกงบประมาณ ทุกวิธีการ เพื่อให้เป็นไปตามเกณฑ์มาตรฐานการประเมินคุณธรรมและความโปร่งใสในการดำเนินงานของหน่วยงานภาครัฐ(MOPH Open Data Integrity and Transparency Assessment : MOIT) ที่กำหนดให้ส่วนราชการวิเคราะห์ร้อยละของจำนวนโครงการที่ดำเนินการในปี พ.ศ.๒๕๖๔ จำแนกตามวิธีการจัดซื้อจัดจ้าง ทั้งนี้เพื่อเป็นการวิเคราะห์ความเสี่ยงในการทุจริตคอร์รัปชันและเป็นข้อมูลในการวางแผนจัดทำแผนปฏิบัติการจัดซื้อจัดจ้างในปีงบประมาณต่อไป

โดยรายงานการวิเคราะห์การจัดซื้อจัดจ้างนี้ประกอบด้วยผลการวิเคราะห์เชิงปริมาณ ปัญหาอุปสรรค ข้อจำกัดในการจัดซื้อจัดจ้าง การประหยัดงบประมาณ แนวทางปรับปรุงประสิทธิภาพของการจัดหาพัสดุ โดยมีรายละเอียดดังนี้

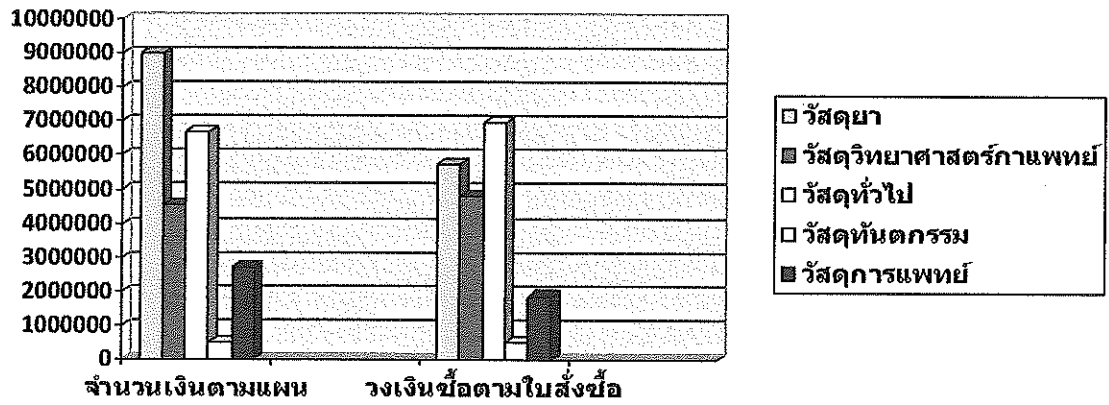
๑. จำแนกตามจำนวนรายการที่จัดทำแผน

ลำดับ	ประเภท	รายการ แผน	รายการ จัดซื้อ	จำนวนเงิน ตามแผน	จำนวนที่ทำ ใบสั่งซื้อ สั่งจ้าง
๑	วัสดุเวชภัณฑ์ยา	๓๕๖	๓๕๖	๙,๐๐๕,๒๒๘.๒๖	๕,๗๒๔,๖๘๓.๔๗
๒	วัสดุวิทยาศาสตร์ การแพทย์	๑๐๗	๑๐๗	๔,๕๑๑,๔๘๔.๐๐	๔,๘๒๖,๗๓๘.๐๐
๓	วัสดุทั่วไป	๘๐๘	๘๐๘	๖,๖๙๕,๗๙๘.๐๐	๖,๙๕๙,๒๓๗.๔๑
๔	วัสดุทันตกรรม	๖๑	๖๑	๕๓๘,๖๓๒.๘๕	๕๐๓,๔๗๓.๒๒
๕	วัสดุการแพทย์	๔๑๑	๔๑๑	๒,๗๓๗,๗๑๗.๒๕	๑,๘๖๘,๓๐๓.๓๔
		๑,๗๔๓	๑,๗๔๓	๒๓,๕๘๘,๘๖๐.๓๖	๑๙,๘๘๒,๔๓๕.๔๔



□ จำนวนรายการแผน
■ จำนวนรายการจัดซื้อ

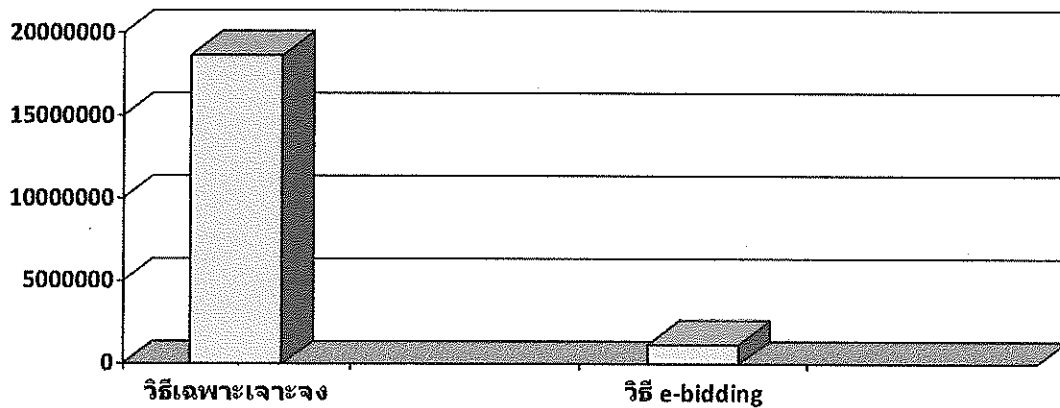
ภาพที่ ๑ แสดงสัดส่วนจำนวนเงินที่ได้รับตามแผนประจำปี ๒๕๖๕ ระหว่างการจัดซื้อแต่ละหน่วยคลัง



ภาพที่ ๒ แสดงสัดส่วนระหว่างเงินที่ได้รับตามแผนปีงบประมาณ ๒๕๖๕ กับจำนวนการจัดซื้อจัดจ้างของแต่ละหน่วยคลัง

๒. จำแนกตามวิธีจัดซื้อจัดจ้าง

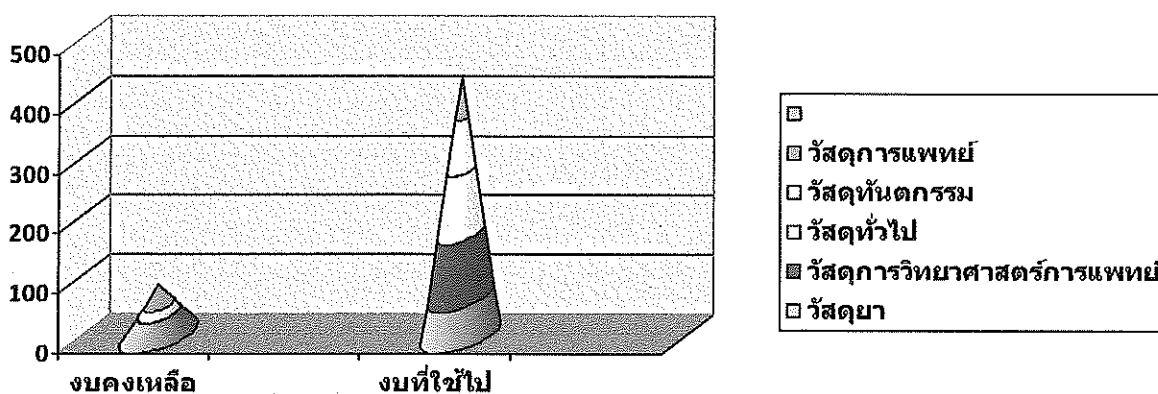
ลำดับ	วิธีการจัดซื้อจัดจ้าง	จำนวนโครงการ	จำนวนเงิน(บาท)
๑	วิธีประกวดราคาอิเล็กทรอนิกส์ (e-bidding)	๑	๑,๒๔๐,๐๐๐.๐๐
๒	วิธีคัดเลือก	๐	
๓	วิธีเฉพาะเจาะจง	๑,๗๔๒	๑๘,๖๔๒,๔๓๕.๔๔



ภาพที่ ๓ แสดงสัดส่วนวิธีการจัดซื้อจัดจ้าง

๓. ร้อยละของการประหยัดงบประมาณที่จัดซื้อจัดจ้าง

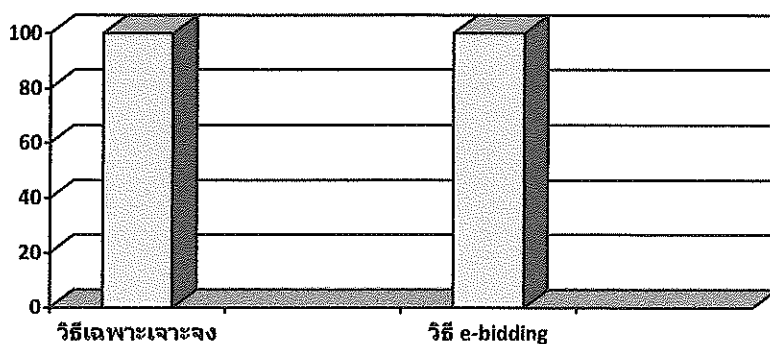
ลำดับ	ประเภท	รายการ แผน/ซื้อจริง	จำนวนเงิน ตามแผน	จำนวนที่ทำ ใบสั่งซื้อ สั่งจ้าง	งบตามแผน ที่ยังคงเหลือ	คิดเป็นร้อยละ
๑	วัสดุเวชภัณฑ์ยา	๓๕๖	๙,๐๐๕,๒๒๘.๒๖	๕,๗๒๔,๖๘๓.๔๗	๓,๒๘๐,๕๔๔.๗๙	๓๖.๕๒
๒	วัสดุวิทยาศาสตร์การแพทย์	๑๐๗	๔,๕๑๑,๔๘๔.๐๐	๔,๘๒๖,๗๓๘.๐๐	(๓๑๕,๒๕๔.๐๐)	-๖.๙๘
๓	วัสดุทั่วไป	๘๐๘	๖,๖๙๕,๗๙๘.๐๐	๖,๙๕๙,๒๓๗.๔๑	(๒๖๓,๔๓๙.๔๑)	-๓.๙๓
๔	วัสดุทันตกรรม	๖๑	๕๘๓,๖๓๒.๘๕	๕๐๓,๔๗๓.๒๒	๘๐,๑๕๙.๖๓	๑๓.๗๓
๕	วัสดุการแพทย์	๔๑๑	๒,๗๓๗,๗๑๗.๒๕	๑,๘๖๘,๓๐๓.๓๔	๘๖๙,๔๑๓.๙๑	๓๑.๗๕
		๑,๗๔๓	๒๓,๔๘๘,๘๖๐.๓๖	๑๙,๘๘๒,๔๓๕.๔๕	๓,๖๐๖,๔๒๔.๙๒	๑๕.๕๕



ภาพที่ ๔ แสดงร้อยละของการประหยัดงบประมาณที่จัดซื้อจัดจ้าง

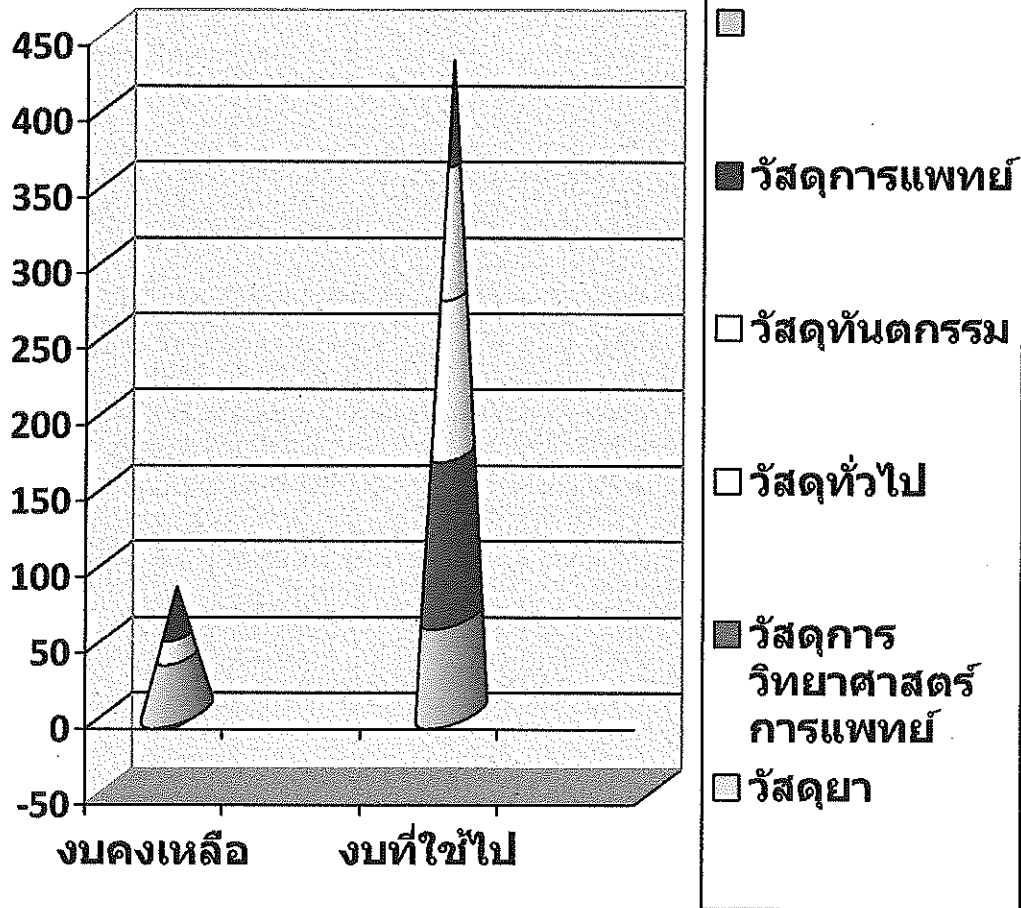
๔. ร้อยละของจำนวนโครงการจำแนกตามวิธีจัดซื้อจัดจ้าง

ลำดับ	วิธีการจัดซื้อจัดจ้าง	จำนวนโครงการ ทั้งหมด	จำนวนที่จัดซื้อ จัดจ้าง(โครงการ)	คิดเป็นร้อยละ
๑	วิธีประกวดราคาอิเล็กทรอนิกส์ (e-bidding)	๑	๑	๑๐๐
๒	วิธีคัดเลือก			
๓	วิธีเฉพาะเจาะจง	๑,๗๔๒	๑,๗๔๒	๑๐๐



๕. ร้อยละของจำนวนงบประมาณจำแนกตามวิธีการจัดซื้อจัดจ้าง วิธีเฉพาะเจาะจง

ลำดับ	ประเภท	รายการ แผน	จำนวนเงิน ตามแผน	จำนวนที่ทำ ใบสั่งซื้อ สั่งจ้าง	งบตามแผน ที่ยังคงเหลือ	การใช้ไป คิดเป็นร้อยละ
๑	วัสดุเวชภัณฑ์ยา	๓๕๖	๙,๐๐๕,๒๒๘.๒๖	๕,๗๒๔,๖๘๓.๔๗	๓,๒๘๐,๕๔๔.๗๙	๖๓.๕๘
๒	วัสดุวิทยาศาสตร์การแพทย์	๑๐๗	๔,๕๑๑,๔๘๔.๐๐	๔,๘๒๖,๗๓๘.๐๐	(๓๑๕,๒๕๔.๐๐)	๑๐๖.๙๘
๓	วัสดุทั่วไป	๘๐๘	๖,๖๙๕,๗๙๘.๐๐	๖,๙๕๙,๒๓๗.๔๑	(๒๖๓,๔๓๙.๔๑)	๑๐๓.๙๓
๔	วัสดุทันตกรรม	๖๑	๕๘๓,๖๓๒.๘๕	๕๐๓,๔๗๓.๒๒	๘๐,๑๕๙.๖๓	๘๖.๒๗
๕	วัสดุการแพทย์	๔๑๑	๒,๗๓๗,๗๑๗.๒๕	๑,๘๖๘,๓๐๓.๓๔	๘๖๙,๔๑๓.๙๑	๖๘.๒๕
	รวมทั้งสิ้น	๑,๗๔๓	๒๓,๔๘๘,๘๖๐.๓๖	๑๙,๘๘๒,๔๓๕.๔๔	๓,๖๐๖,๔๒๔.๙๒	๘๔.๕๖



EB (3) การวิเคราะห์ผลการจัดซื้อจัดจ้างคลังวัสดุทั่วไป ประจำปีงบประมาณ พ.ศ. 2565

ตารางการจัดซื้อ/จ้าง วัสดุ ครุภัณฑ์และซ่อมบำรุง ปีงบประมาณ 2561-2565

ลำดับ	ลักษณะงาน	หน่วยนับ	ปริมาณ			
			2562	2563	2564	2565
1	วัสดุสำนักงาน	บาท	25,805.40	282,049.35	282,629.75	355,246.00
2	วัสดุงานบ้านงานครัว	บาท	298,056.90	339,365.10	327,765.25	262,021.80
3	วัสดุไฟฟ้าและวิทยุ	บาท	40,491.00	36,532.00	75,859.00	63,344.00
4	วัสดุโฆษณาและ เผยแพร่	บาท	52,000.00	10,000.00	-	-
5	วัสดุคอมพิวเตอร์	บาท	120,521.98	86,938.00	134,145.90	58,864.00
6	วัสดุก่อสร้าง	บาท	40,978.00	21,729.00	58,465.20	58,374.62
7	วัสดุเครื่องแต่งกาย	บาท	27,800.00	41,000.00	124,305.00	24,150.00
8	วัสดุเชื้อเพลิงและ	บาท	398,745.00	292,203.00	338,620.00	309,520.30
9	วัสดุยานพาหนะ	บาท	105,962.00	89,840.00	12,220.00	28,830.00
10	ค่าไปรษณีย์	บาท	41,023.00	40,144.00	39,832.00	51,946.89
11	วัสดุสารเคมี	บาท	13,000.00	29,540.00	14,850.00	83,700.00
	รวม		-	-	-	-
			1,164,383.28	1,269,340.45	1,408,692.10	1,295,997.61

สรุปแผนการจัดหาวัสดุ ประเภทงานซื้อ/จ้าง

หน่วยงาน.....โรงพยาบาลศรีนคร อำเภอศรีนคร..... จังหวัดสุโขทัย

การใช้เงิน ย้อนหลัง ๓ ปี

ลำดับ	รายการ	ปีงบประมาณ ๒๕๖๓			ปีงบประมาณ ๒๕๖๔			ปีงบประมาณ ๒๕๖๕		
		ยอดเงินแผน	ยอดจัดซื้อ	ยอดเงินแผน	ยอดจัดซื้อ	ยอดเงินแผน	ยอดจัดซื้อ			
๑	จัดซื้อวัสดุสำนักงานและสิ่งพิมพ์	๒๘๓,๖๕๙.๐๐	๒๘๒,๐๔๙.๓๕	๓๖๖,๙๑๑.๐๐	๒๘๒,๖๒๙.๗๕	๓๘๗,๕๕๗.๐๐	๓๘๗,๙๕๓.๐๐			
๒	จัดซื้อวัสดุยานพาหนะและขนส่ง	๑๔๗,๔๐๐.๐๐	๘๙,๘๕๐.๐๐	๓๓,๙๐๐.๐๐	๑๒,๒๒๐.๐๐	๓๙,๖๐๐.๐๐	๒๘,๘๓๐.๐๐			
๓	จัดซื้อวัสดุน้ำมันและเชื้อเพลิง	๓๐๐,๐๐๐.๐๐	๒๘๒,๒๐๓.๐๐	๒๘๕,๐๐๐.๐๐	๓๓๘,๖๒๐.๐๐	๓๕๗,๐๐๐.๐๐	๔๐๗,๐๗๐.๓๐			
๔	จัดซื้อวัสดุไฟฟ้า	๘๕,๓๙๙.๐๐	๓๖,๕๕๒.๐๐	๘๗,๐๗๔.๐๐	๗๕,๘๕๙.๐๐	๘๓,๐๒๔.๐๐	๖๓,๓๔๔.๐๐			
๕	จัดซื้อวัสดุโฆษณาและเผยแพร่	๑๓,๐๐๐.๐๐	-	๑๓,๐๐๐.๐๐	-	๑๓,๐๐๐.๐๐	๑๓,๐๐๐.๐๐			
๖	จัดซื้อวัสดุคอมพิวเตอร์	๑๓๕,๑๗๒.๐๐	๘๖,๙๓๘.๐๐	๑๗๑,๖๐๐.๐๐	๑๓๕,๑๕๕.๙๐	๒๒๓,๖๖๐.๐๐	๑๓๕,๕๒๐.๐๐			
๗	จัดซื้อวัสดุงานบ้านงานครัว	๓๖๖,๗๑๐.๔๐	๓๓๙,๓๖๕.๑๐	๓๗๔,๙๑๒.๐๐	๓๒๗,๗๖๕.๒๕	๔๙๕,๙๓๖.๐๐	๒๖๒,๐๒๑.๘๐			
๘	จัดซื้อวัสดุแต่งกาย	๔๑,๓๐๐.๐๐	๔๑,๐๐๐.๐๐	๑๐,๖๔๐.๐๐	๑๒๔,๓๐๕.๐๐	๖๕,๐๐๐.๐๐	๒๔,๑๕๐.๐๐			
๙	จัดซื้อวัสดุก่อสร้าง	๕๒,๘๘๖.๐๐	๒๑,๗๒๙.๐๐	๔๘,๗๒๒.๐๐	๕๘,๕๖๕.๒๐	๕๑,๘๔๑.๐๐	๕๘,๓๗๕.๖๒			
๑๐	จัดซื้อวัสดุการเกษตร	๑๓,๐๐๐.๐๐	-	๑๑,๐๐๐.๐๐	๑๑,๐๐๐.๐๐	๑๑,๐๐๐.๐๐	๑๑,๐๐๐.๐๐			
๑๑	จัดซื้อวัสดุประปา	๓๒,๔๐๐.๐๐	๒๙,๕๕๐.๐๐	๘๘,๕๐๐.๐๐	๑๔,๘๕๐.๐๐	๘๓,๗๐๐.๐๐	๘๓,๗๐๐.๐๐			
๑๒	ค่าไปรษณีย์และอินเทอร์เน็ต	๔๐,๒๐๐.๐๐	๔๐,๑๕๔.๐๐	๔๐,๒๐๐.๐๐	๔๐,๒๐๐.๐๐	๔๐,๑๐๐.๐๐	๕๑,๙๕๖.๘๙			
๑๓	ค่าใช้จ่ายประกัน	๑๕,๕๐๐.๐๐	๘๔,๘๘๗.๓๖	๑๑๐,๐๐๐.๐๐	๘๖,๖๖๕.๐๐	๙๐,๐๐๐.๐๐	๑๐๔,๔๑๕.๕๑			
๑๔	ค่าซ่อมบำรุง	๓๕๕,๐๐๐.๐๐	๓๕๐,๗๕๖.๘๓	๕๓๗,๕๐๐.๐๐	๓๗๕,๙๐๙.๕๖	๔๓๑,๕๐๐.๐๐	๓๘๗,๙๕๕.๗๕			
๑๕	ค่าซ่อมวิกฤติ	-	-	-	๒๒,๕๐๐.๐๐	๑๓๒,๘๕๕.๐๐	๑๓๒,๘๕๕.๐๐			
๑๖	ค่าจ้างเหมาบริการ	๑,๐๘๗,๕๐๐.๐๐	๘๒๙,๙๕๙.๗๒	๑,๒๔๐,๕๐๐.๐๐	๑,๐๑๐,๒๗๕.๕๐	๑,๖๓๗,๐๐๐.๐๐	๒,๖๑๕,๗๐๒.๕๐			
๑๗	จัดซื้อครุภัณฑ์คอมพิวเตอร์	๗๘,๙๐๐.๐๐	๗๘,๙๐๐.๐๐	๔๐๐,๕๙๐.๐๐	๓๒๘,๕๐๐.๐๐	๑๕๙,๙๐๐.๐๐	๑๕๐,๑๕๐.๐๐			
๑๘	จัดซื้อครุภัณฑ์เกษตร	๑๑,๐๐๐.๐๐	๑๑,๐๐๐.๐๐	๑๑,๐๐๐.๐๐	๑๑,๐๐๐.๐๐	-	-			
๑๙	จัดซื้อครุภัณฑ์ประปา	๒๒๐,๓๒๔.๐๐	๒๒๐,๓๒๔.๐๐	๗๘,๘๐๐.๐๐	๖๕,๕๘๐.๐๐	๔๕๐,๑๐๐.๐๐	๓๒๗,๓๐๐.๐๐			
๒๐	จัดซื้อครุภัณฑ์ไฟฟ้า	๗๙,๘๐๐.๐๐	๗๙,๘๐๐.๐๐	๗,๕๐๐.๐๐	๗,๕๐๐.๐๐	-	-			
๒๑	จัดซื้อครุภัณฑ์การแพทย์	-	-	๔๖,๕๐๐.๐๐	๔๐,๐๐๐.๐๐	-	-			
๒๒	จัดซื้อครุภัณฑ์โฆษณาและเผยแพร่	๘,๖๐๐.๐๐	๘,๖๐๐.๐๐	๑๓๗,๕๐๐.๐๐	๑๙,๘๗๐.๐๐	-	-			
๒๓	จัดซื้อครุภัณฑ์งานบ้านงานครัว	๕,๗๐๐.๐๐	๕,๗๐๐.๐๐	๑๕,๗๐๐.๐๐	-	๙๙,๓๕๐.๐๐	๙๙,๘๑๐.๐๐			
๒๔	จัดซื้อครุภัณฑ์สำนักงาน	๑๐๑,๗๐๐.๐๐	๑๐๑,๗๐๐.๐๐	๓๑๒,๐๗๐.๐๐	๑๑๐,๘๕๐.๐๐	๓๓๕,๗๕๐.๐๐	๑๖๔,๖๓๐.๐๐			
๒๕	จัดซื้อครุภัณฑ์ก่อสร้าง	-	-	-	-	๕๒,๗๐๐.๐๐	๕๗,๗๐๐.๐๐			
	ยอดรวม	๓,๖๑๑,๒๔๐.๕๐	๓,๐๒๐,๐๐๘.๓๒	๔,๕๕๘,๑๒๙.๐๐	๓,๕๕๗,๐๖๐.๑๖	๕,๒๗๓,๗๙๕.๐๐	๕,๕๕๓,๒๓๗.๕๑			

๑. การวิเคราะห์ความเสี่ยงจากการดำเนินงาน

จากการรายงานพบว่าผลการจัดซื้อจัดจ้าง ประจำปี ๒๕๖๕ งานพัสดุทั้ง ๕ ครั้ง สามารถวิเคราะห์ผลการจัดซื้อจัดจ้าง ได้ดังนี้

๑. จำแนกตามประเภทการจัดซื้อจัดจ้าง พบว่า การดำเนินการจัดซื้อจัดจ้างตามแผน ประจำปี ๒๕๖๕ จำนวนทั้งหมด ๑,๗๔๓ รายการ เป็นเงิน ๒๓,๔๘๘,๘๖๐.๓๖ (ยี่สิบสามล้านสี่แสนแปดหมื่นแปดพันแปดร้อยหกสิบบาทสามสิบหกสตางค์) ได้ดำเนินการแล้วจำนวน ๑,๗๔๓ รายการ คิดเป็นร้อยละ ๑๐๐ จำนวนเงินทั้งสิ้น ๑๙,๘๘๒,๔๓๕.๔๔ บาท(สิบเก้าล้านบาทแปดแสนแปดหมื่นแปดพันสองพันสี่ร้อยสามสิบบาทสี่สิบบาทสี่สตางค์)

๒. จำแนกตามวิธีการจัดซื้อจัดจ้าง พบว่าการดำเนินการจัดซื้อจัดจ้าง จำนวน ๑,๗๔๒ รายการ โดยวิธีเฉพาะเจาะจง รวมเป็นเงิน ๑๘,๖๔๒,๔๓๕.๔๔ บาท(สิบแปดล้านหกแสนสี่หมื่นสองพันหกร้อยสี่ร้อยสามสิบบาทสี่สิบบาทสี่สตางค์) และวิธีประกวดราคา e-bidding จำนวน ๑ รายการ เป็นเงิน ๑,๒๔๐,๐๐๐.๐๐ บาท(หนึ่งล้านสองแสนสี่หมื่นบาทถ้วน)

๓. ร้อยละของการประหยัดงบประมาณที่จัดซื้อจัดจ้าง

๓.๑ คลังวัสดุเวชภัณฑ์ยา จำนวน ๓๕๖ รายการ จัดซื้อทั้งหมด ๓๕๖ รายการ จำนวนเงินตามแผน ๙,๐๐๕,๒๒๘.๒๖ บาท ดำเนินการตามใบสั่งซื้อ เป็นเงิน ๕,๗๒๔,๖๘๓.๔๗ บาท ยังเหลือเงินตามแผน ๓,๒๘๐,๕๔๔.๗๙ บาท ประหยัดงบประมาณ คิดเป็นร้อยละ ๓๖.๔๒

๓.๒ คลังวัสดุวิทยาศาสตร์การแพทย์ จำนวน ๑๐๗ รายการ จัดซื้อจัดจ้างทั้งหมด ๑๐๗ รายการ จำนวนเงินตามแผน ๔,๕๑๑,๔๘๔.๐๐ บาท ดำเนินการตามใบสั่งซื้อจัดจ้าง ๔,๘๒๖,๗๓๘.๐๐ บาท จัดซื้อเกินแผนเป็นเงิน ๓๑๕,๒๕๔.๐๐ บาท จัดซื้อเกินแผน คิดเป็นร้อยละ ๑๐๖.๙๘

๓.๓ คลังวัสดุวัสดุทั่วไป จำนวน ๘๐๘ รายการ จัดซื้อจัดจ้างทั้งหมด ๘๐๘ รายการ จำนวนเงินตามแผน ๖,๖๙๕,๗๙๘.๐๐ บาท ดำเนินการตามใบสั่งซื้อจัดจ้าง เป็นเงิน ๖,๙๕๙,๒๓๗.๔๑ บาท ยังเหลือเงินตามแผน (๒๖๓,๔๓๙.๔๑) บาท จัดซื้อเกินแผน คิดเป็นร้อยละ ๑๐๓.๙๓

๓.๔ คลังวัสดุวัสดุทันตกรรม จำนวน ๖๑ รายการ จัดซื้อจัดจ้างทั้งหมด ๖๑ รายการ จำนวนเงินตามแผน ๕๘๓,๖๓๒.๘๕ บาท ดำเนินการตามใบสั่งซื้อจัดจ้าง เป็นเงิน ๕๐๓,๔๗๓.๒๒ บาท ยังเหลือเงินตามแผน ๘๐,๑๕๙.๖๓ บาท ประหยัดงบประมาณ คิดเป็นร้อยละ ๑๓.๗๓

๓.๕ คลังวัสดุวัสดุการแพทย์ จำนวน ๔๑๑ รายการ จัดซื้อทั้งหมด ๔๑๑ รายการ จำนวนเงินตามแผน ๒,๗๓๗,๗๑๗.๒๕ บาท ดำเนินการตามใบสั่งซื้อจัดจ้าง เป็นเงิน ๑,๘๖๘,๓๐๓.๓๔ บาท ยังเหลือเงินตามแผน ๘๖๙,๔๑๓.๙๑ บาท ประหยัดงบประมาณ คิดเป็นร้อยละ ๓๑.๗๕

๔. ร้อยละของจำนวนรายการจำแนกตามวิธีการที่จัดซื้อจัดจ้าง พบว่าการจัดซื้อจัดจ้าง จัดทำโดยวิธีเฉพาะเจาะจง จำนวน ๑,๗๔๒ รายการ จัดซื้อจัดจ้าง คิดเป็นเงิน ๑๘,๖๔๒,๔๓๕.๔๔ บาท คิดเป็นร้อยละ ๘๔.๔๖ ประหยัดงบประมาณในการจัดซื้อจัดจ้าง ๑๕.๕๔ และวิธีประกวดราคาอิเล็กทรอนิกส์ e-bidding จำนวน ๑ รายการ เป็นเงิน ๑,๒๔๐,๐๐๐ บาท คิดเป็นร้อยละ ๑๐๐

๕. ร้อยละของจำนวนเงินตามแผนเงินบำรุงจำแนกตามวิธีการจัดซื้อจัดจ้างพบว่าการดำเนินการจัดซื้อจัดจ้าง จำนวน ๑,๗๔๓ รายการ ได้ดำเนินการจัดหาพัสดุโดยวิธีเฉพาะเจาะจง คิดเป็นเงินจำนวน ๑,๗๔๒ รายการ คิดเป็นเงิน ๑๘,๖๔๒,๔๓๕.๔๔ คิดเป็นร้อยละ ๘๔.๔๖

- การวิเคราะห์ความสามารถในการประหยัดงบประมาณ

- ๑. คลังวัสดุเวชภัณฑ์ยา จำนวน ๓๕๖ รายการ จัดซื้อทั้งหมด ๓๕๖ รายการ จำนวนเงินตามแผน ๙,๐๐๕,๒๒๘.๒๖ บาท ดำเนินการตามใบสั่งซื้อ เป็นเงิน ๕,๗๒๔,๖๘๓.๔๗ บาท ยังเหลือเงินตามแผน ๓,๒๘๐,๕๔๔.๗๙ บาท ประหยัดงบประมาณ คิดเป็นร้อยละ ๓๖.๔๒
- ๒. คลังวัสดุวิทยาศาสตร์การแพทย์ จำนวน ๑๐๗ รายการ จัดซื้อจัดจ้างทั้งหมด ๑๐๗ รายการ จำนวนเงินตามแผน ๔,๕๑๑,๔๘๔.๐๐ บาท ดำเนินการตามใบสั่งซื้อสั่งจ้าง ๔,๘๒๖,๗๓๘.๐๐ บาท จัดซื้อเกินแผนเป็นเงิน ๓๑๕,๒๕๔.๐๐ บาท จัดซื้อเกินแผน คิดเป็นร้อยละ ๑๐๖.๘๘
- ๓. คลังวัสดุวัสดุทั่วไป จำนวน ๘๐๘ รายการ จัดซื้อจัดจ้างทั้งหมด ๘๐๘ รายการ จำนวนเงินตามแผน ๖,๖๙๕,๗๙๘.๐๐ บาท ดำเนินการตามใบสั่งซื้อสั่งจ้าง เป็นเงิน ๖,๙๕๙,๒๓๗.๔๑ บาท ยังเหลือเงินตามแผน (๒๖๓,๔๓๙.๔๑) บาท จัดซื้อเกินแผน คิดเป็นร้อยละ ๑๐๓.๙๓
- ๔. คลังวัสดุวัสดุทันตกรรม จำนวน ๖๑ รายการ จัดซื้อจัดจ้างทั้งหมด ๖๑ รายการ จำนวนเงินตามแผน ๕๘๓,๖๓๒.๘๕ บาท ดำเนินการตามใบสั่งซื้อสั่งจ้าง เป็นเงิน ๕๐๓,๔๗๓.๒๒ บาท ยังเหลือเงินตามแผน ๘๐,๑๕๙.๖๓ บาท ประหยัดงบประมาณ คิดเป็นร้อยละ ๑๓.๗๓
- ๕. คลังวัสดุวัสดุการแพทย์ จำนวน ๔๑๑ รายการ จัดซื้อทั้งหมด ๔๑๑ รายการ จำนวนเงินตามแผน ๒,๗๓๗,๗๑๗.๒๕ บาท ดำเนินการตามใบสั่งซื้อสั่งจ้าง เป็นเงิน ๑,๘๖๘,๓๐๓.๓๔ บาท ยังเหลือเงินตามแผน ๘๖๙,๔๑๓.๙๑ บาท ประหยัดงบประมาณ คิดเป็นร้อยละ ๓๑.๗๕

๖. สรุปรายงานการวิเคราะห์ผลการจัดซื้อจัดจ้าง ประจำปี ๒๕๖๕ ได้ดังนี้

๖.๑.๑ การวิเคราะห์ความเสี่ยง

- ระดับสูงมาก(๕) เกิดความเสียหายแก่องค์กร/บุคลากร ในระดับสูงมาก คือ ทำให้องค์กรเสียหายผลประโยชน์ทางการเงิน งบประมาณในการจัดซื้อจัดจ้างและเจ้าหน้าที่ที่มีความผิด ที่เกี่ยวกับวินัย และอาญา
- ระดับสูง(๔) คือทำให้องค์กรขาดโอกาสในการรับข้อเสนอจากผู้ประกอบการรายอื่นที่ไม่ใช่ญาติของเจ้าหน้าที่ และเจ้าหน้าที่มีความเสี่ยงสูงที่จะกระทำผิดต่อกฎหมายเกี่ยวกับผลประโยชน์ทับซ้อน
- ระดับปานกลาง(๓) เกิดความเสียหายต่อองค์กร คือ ได้รับของไม่ตรงตามคุณลักษณะที่มีการจัดซื้อจัดจ้างและมีมูลค่าค่อนข้างสูง
- ระดับน้อย(๒) เกิดความเสียหายแก่องค์กรน้อย คือ ได้รับของล่าช้า หรือไม่ครบตามจำนวนที่มีมูลค่าเล็กน้อย
- ระดับน้อยมาก(๑) เกิดความเสียหายแก่องค์กรน้อย คือ ปฏิบัติผิดขั้นตอนของการจัดซื้อจัดจ้างเล็กน้อย

๗. การวิเคราะห์ปัญหา/อุปสรรค/ข้อจำกัด

๗.๑ ไม่มีการกำหนดเกณฑ์การประเมินเลือกผู้ให้บริการให้ชัดเจนเพื่อให้ผู้มีส่วนร่วมในการคัดเลือกมีการเข้าใจเกณฑ์ เช่น

- ชื่อเสียง ความมั่นคงของผู้ให้บริการ
- ภาพรวมการได้รับบริการตรงตามความต้องการขององค์กร
- ประสบการณ์ของทีมทำงานของผู้ให้บริการต่อประเภทขององค์กรที่คล้ายกับหน่วยรับบริการ
- การใช้ข้อมูลจากศูนย์ข้อมูลที่ปรึกษาของกระทรวงการคลังร่วมพิจารณาคุณสมบัติของผู้ให้บริการร่วมด้วย

๗.๒ ผู้ที่ต้องการใช้พัสดุระบุรายละเอียดไม่ชัดเจน ไม่ถูกต้อง ทำให้ล่าช้าในการจัดหา

๗.๓ มีการจัดซื้อจัดจ้างนอกเหนือจากรายการที่จัดทำแผน

๗.๔ ไม่มีการกำหนดมาตรฐานและแนวทางในการคัดเลือกผู้ให้บริการที่สอดคล้องกับพระราชบัญญัติการจัดซื้อจัดจ้างและการบริหารพัสดุภาครัฐ พ.ศ.๒๕๖๐ เพื่อให้การจัดซื้อจัดจ้างเป็นไปด้วยความโปร่งใสและก่อให้เกิดประโยชน์สูงสุดต่อองค์กร

๗.๕ ไม่มีการกำหนดระยะเวลาในการดำเนินโครงการที่ชัดเจน เพื่อให้สามารถดำเนินงานตามกระบวนการจัดซื้อจัดจ้างได้อย่างถูกต้อง

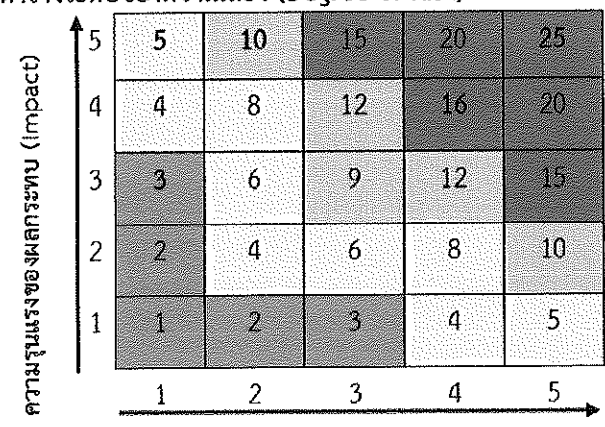
๗.๖ ไม่มีการสร้างความตระหนักเกี่ยวกับการรับบริการให้สินบน และผลกระทบที่เกิดขึ้นจากการปฏิบัติดังกล่าว

การวิเคราะห์ ความเสี่ยง การจัดซื้อจัดจ้าง เกี่ยวกับการปฏิบัติงานที่อาจเกิดผลประโยชน์ทับซ้อน
สรุปลักษณะความเสี่ยง ๕ รายการ

ลักษณะความเสี่ยง	โอกาสเกิด	ผลกระทบ	ระดับคะแนน	ระดับความเสี่ยง
๑.การจัดทำแผนจัดซื้อจัดจ้างประจำปี ยังไม่ครอบคลุมเนื่องจากมีโครงการเร่งด่วนจำนวนมากที่ต้องดำเนินการระหว่างปี และมีโรคระบาด	๒	๕	๑๐	สูง
๒.การคัดเลือกผู้ให้บริการที่อาจไม่ดำเนินไปตามมาตรฐานหรือแนวทางที่ถูกต้องตามระเบียบและกฎหมายที่เกี่ยวข้อง และการสืบราคาต้อง ๓ รายขึ้นไป อาจไม่ได้สืบราคาจากผู้ประกอบการจริง(ใช้คู่แข่ง)	๒	๓	๖	ปานกลาง
๓.การกำหนดราคากลางและการ จัดทำ ขั้นตอนย่อยที่มีความเสี่ยงการทุจริต	๑	๔	๔	ปานกลาง
๔.ผู้ให้บริการอาจไม่ได้เป็นผู้เชี่ยวชาญ หรือ เป็นผู้มีประสบการณ์ในด้านนั้น ส่งผลให้การรับบริการนั้นไม่ได้ประสิทธิภาพ ทำให้การจ่ายงบประมาณที่ไม่คุ้มค่า ไม่โปร่งใส	๒	๒	๔	ปานกลาง
๕.การใช้ดุลพินิจในการเลือกวิธีการจัดซื้อจัดจ้างและผู้รับจ้างโดยวิธีเฉพาะเจาะจง	๒	๒	๔	ปานกลาง
๖.มีการให้สินบน/สินน้ำใจ ซึ่งจะนำไปสู่การเอื้อเฟื้อประโยชน์ให้คู่สัญญา	๒	๓	๖	ปานกลาง
๗.การจัดซื้อจัดจ้าง ขั้นตอนการ ตรวจสอบการจ้าง ตรวจสอบพัสดุ	๓	๑	๓	ต่ำ

ผังประเมินความเสี่ยง (Risk Assessment Matrix)

ตารางระดับของความเสี่ยง (Degree of Risk)



โอกาสที่จะเกิดความเสียหาย (Likelihood)





ระดับของความเสียหาย (Degree of Risk)

ลำดับ	ระดับความเสียหาย	ช่วงคะแนน
1	ความเสียหายระดับสูงมาก (Extreme Risk : E)	15-25 คะแนน
2	ความเสียหายระดับสูง (High Risk : H)	9-14 คะแนน
3	ความเสียหายระดับปานกลาง (Moderate Risk : M)	4-8 คะแนน
4	ความเสียหายระดับต่ำ (Low Risk : L)	1-3 คะแนน

ในการวิเคราะห์ความเสี่ยงจะต้องมีการกำหนดแผนภูมิความเสี่ยง (Risk Profile) ที่ได้จากการพิจารณาจัดระดับความสำคัญของความเสี่ยงจากโอกาสที่จะเกิดความเสี่ยง (Likelihood) และผลกระทบที่เกิดขึ้น (Impact) และขอบเขตของระดับความเสี่ยงที่สามารถยอมรับได้ (Risk Appetite Boundary) โดยที่

$$\text{ระดับความเสี่ยง} = \text{โอกาสในการเกิดเหตุการณ์ต่างๆ} \times \text{ความรุนแรงของเหตุการณ์ต่างๆ} \\ (\text{Likelihood} \times \text{Impact})$$

ซึ่งจัดแบ่งเป็น 4 ระดับ สามารถแสดงเป็น Risk Profile แบ่งพื้นที่เป็น 4 ส่วน (4 Quadrant) ใช้เกณฑ์ในการจัดแบ่ง ดังนี้

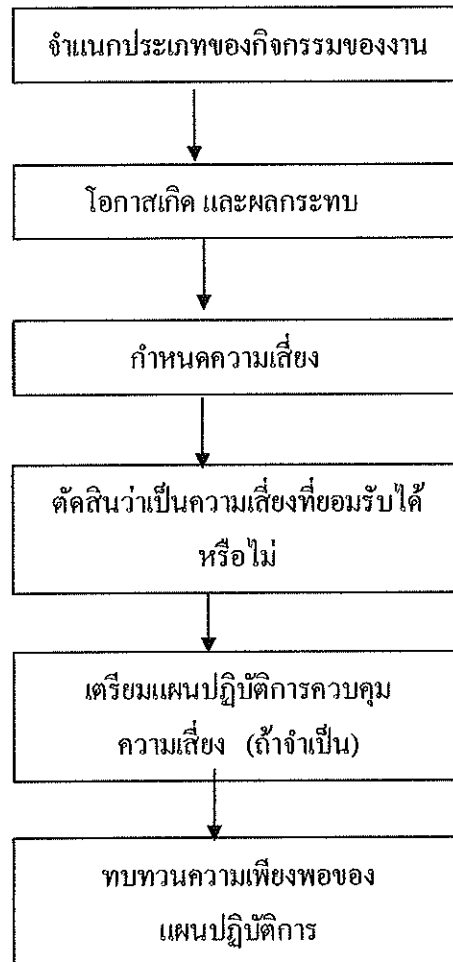
ระดับความเสียหาย	คะแนนระดับความเสียหาย	มาตรการกำหนด	การแสดงผลสัญลักษณ์
ต่ำ (Low)	1-3 คะแนน	ยอมรับความเสี่ยง	สีเขียว 
ปานกลาง (Medium)	4-8 คะแนน	ยอมรับความเสี่ยง แต่มีมาตรการควบคุมความเสี่ยง	สีเหลือง 
เสียหายสูง (High)	9-14 คะแนน	มีมาตรการลดความเสี่ยง	สีส้ม 
เสียหายสูงมาก (Extreme)	15-25 คะแนน	มีมาตรการลด และประเมินซ้ำ หรือถ่ายโอนความเสี่ยง	สีแดง 

การวิเคราะห์ความเสี่ยง การจัดซื้อจัดจ้าง เกี่ยวกับการปฏิบัติงานที่อาจเกิดผลประโยชน์ทับซ้อน

หมายถึง กระบวนการประเมินโอกาสและความรุนแรง ที่จะเกิดขึ้นกับบุคคล/องค์กรหรืองานราชการที่ได้รับผลกระทบ ทั้งทางตรงและทางอ้อม กับความเสี่ยงตามสภาวะการณ์ที่เกิดขึ้น อันเกิดจากผลประโยชน์ทับซ้อน ของการจัดซื้อจัดจ้างพัสดุ ของโรงพยาบาลศรีนคร สำนักงานสาธารณสุขจังหวัดสุโขทัย

กระบวนการประเมินความเสี่ยง

ขั้นตอนพื้นฐานของการประเมินความเสี่ยง



๘. แนวทางแก้ไขและปรับปรุงกระบวนการจัดซื้อจัดจ้างอันจะนำไปสู่การปรับปรุงการจัดซื้อจัดจ้างและจัดหาพัสดุ ในปีงบประมาณ ๒๕๖๕

- ๘.๑ จัดทำแผนการจัดหาพัสดุให้ครอบคลุม ครบถ้วน
- ๘.๒ ดำเนินการกำหนดเกณฑ์การประเมินเลือกผู้ให้บริการให้ชัดเจนเพื่อให้ผู้มีส่วนร่วมในการคัดเลือกมีการเข้าใจเกณฑ์ เช่น
- ชื่อเสียง ความมั่นคงของผู้ให้บริการ
 - ภาพรวมการได้รับบริการตรงตามความต้องการขององค์กร
 - ประสบการณ์ของทีมงานของผู้ให้บริการต่อประเภทขององค์กรที่คล้ายกับหน่วยรับบริการ
 - การใช้ข้อมูลจากศูนย์ข้อมูลที่ปรึกษาของกระทรวงการคลังร่วมพิจารณาคุณสมบัติของผู้ให้บริการร่วมด้วย
- ๘.๓ ผู้ที่ต้องการใช้พัสดุระบุรายละเอียดไม่ชัดเจน ไม่ถูกต้อง ทำให้ล่าช้าในการจัดหา
- ๘.๔ การดำเนินการจัดซื้อจัดจ้างนอกเหนือจากรายการที่จัดทำแผนต้องจัดทำบันทึกข้อความเสนอผู้บริหารรับทราบและอนุมัติ
- ๘.๕ มีการกำหนดมาตรฐานและแนวทางในการคัดเลือกผู้ให้บริการที่สอดคล้องกับพระราชบัญญัติการจัดซื้อจัดจ้างและการบริหารพัสดุภาครัฐ พ.ศ.๒๕๖๐ เพื่อให้การจัดซื้อจัดจ้างเป็นไปด้วยความโปร่งใสและก่อให้เกิดประโยชน์สูงสุดต่อองค์กร
- ๘.๖ มีการกำหนดระยะเวลาในการดำเนินโครงการที่ชัดเจน เพื่อให้สามารถดำเนินงานตามกระบวนการจัดซื้อจัดจ้างได้อย่างถูกต้อง
- ๘.๗ มีการสร้างความตระหนักเกี่ยวกับการรับการให้สินบน และผลกระทบที่เกิดขึ้นจากการปฏิบัติ ดังกล่าว

จึงเรียนมาเพื่อโปรดทราบ

กัทธ น้อยทิม
(นางสาวกัทธ น้อยทิม)
เจ้าหน้าที่

-เห็นควรนำเสนอผู้บริหารและเปิดเผยแพร่ต่อไป

อ.กัทธ
หัวหน้าเจ้าหน้าที่
(นายจักรกฤษ กักรูป)
นักจัดการงานทั่วไปชำนาญการ

- ทราบ,ดำเนินการ

(นายพงศธร เหลือหลาย)
ผู้อำนวยการโรงพยาบาลศรีนคร

การเปรียบเทียบการจัดซื้อวัสดุทั่วไป ปีงบประมาณ 2562-2565

